

KULLANMA TALİMATI

ZYMAFLUOR 0.25 mg tablet
Ağız yoluyla alınır.

- **Etkin madde** : Her bir tablet 0,25 mg flor'a eşdeğer 0.55 mg sodyum florür içerir.
- **Yardımcı maddeler:** Sorbitol (E420), susuz koloidal silika, nane esansı, magnezyum stearat

Bu ilacı kullanmaya başlamadan önce bu KULLANMA TALİMATINI dikkatlice okuyunuz, çünkü sizin/çocuğunuz için önemli bilgiler içermektedir.

- *Bu kullanma talimatını saklayınız. Daha sonra tekrar okumaya ihtiyaç duyabilirsiniz.*
- *Eğer ilave sorularınız olursa, lütfen doktorunuza veya eczacınıza danışınız.*
- *Bu ilaç kişisel olarak sizin için reçete edilmiştir, başkalarına vermeyiniz.*
- *Bu ilacın kullanımı sırasında, doktora veya hastaneye gittiğinizde doktorunuza bu ilacı kullandığınızı söyleyiniz.*
- *Bu talimatta yazılanlara aynen uyunuz. İlaç hakkında size/çocuğunuza önerilen dozun dışında yüksek veya düşük doz kullanmayınız.*

Bu Kullanma Talimatında:

1. **ZYMAFLUOR nedir ve ne için kullanılır?**
2. **ZYMAFLUOR'u kullanmadan önce dikkat edilmesi gerekenler**
3. **ZYMAFLUOR nasıl kullanılır?**
4. **Olası yan etkiler nelerdir?**
5. **ZYMAFLUOR'un saklanması**

Başlıkları yer almaktadır.

1. ZYMAFLUOR nedir ve ne için kullanılır?

- ZYMAFLUOR etkin madde olarak flor içeren, tablet formunda bir ilaçtır.
- ZYMAFLUOR, "diş çürüğünde kullanılan ilaçlar" denilen ilaç grubuna dahil bir ilaçtır ve dişlerin çürüğe karşı dayanıklılığını, diş minesinin aside karşı dayanıklılığı artırır.
- ZYMAFLUOR tabletler, çok hafif mentol tadında ve kokulu, beyaz, yuvarlak bikonveks tabletlerdir. ZYMAFLUOR, 400 tabletlik polietilen tıpalı propilen tüplerde kullanıma sunulmaktadır.
- ZYMAFLUOR, diş çürümelerinin önlenmesinde kullanılır.

2. ZYMAFLUOR'u kullanmadan önce dikkat edilmesi gerekenler

ZYMAFLUOR'u aşağıdaki durumlarda KULLANMAYINIZ

Eğer sizin/çocuğunuzun,

- Sodyum florüre veya ZYMAFLUOR'un bileşiminde bulunan yardımcı maddelerden herhangi birine karşı (yardımcı maddeler listesine bakınız) alerjiniz varsa

ZYMAFLUOR'u aşağıdaki durumlarda DİKKATLİ KULLANINIZ

Eğer,

- İçme suyu 0.7 ml/l (ppm)'den daha fazla flor içeriyorsa ZYMAFLUOR kullanılması önerilmez.

Bu uyarılar geçmişteki herhangi bir dönemde dahi olsa sizin/çocuğunuz için geçerliyse lütfen doktorunuza danışınız.

ZYMAFLUOR'un yiyecek ve içecek ile kullanılması

ZYMAFLUOR'u, emilimini azaltacağından süt ve süt ürünleriyle birlikte kullanmayınız. Uygulamadan sonra 30 dakika süre ile yiyecek-içecek verilmemesi önerilir.

Hamilelik

İlacı kullanmadan önce doktorunuza veya eczacınıza danışınız.

- Hamile iseniz, doktorunuz gereklilik olduğuna karar verirse ZYMAFLUOR'u kullanabilirsiniz.
- Günde 1 mg'dan (4 tablet) fazla kullanılmamalıdır.

Tedaviniz sırasında hamile olduğunuzu fark ederseniz hemen doktorunuza veya eczacınıza danışınız.

Emzirme

İlacı kullanmadan önce doktorunuza veya eczacınıza danışınız.

- ZYMAFLUOR'un önerilen dozlarında emziren çocuk üzerinde herhangi bir etki öngörülmemektedir. ZYMAFLUOR emzirme döneminde kullanılabilir.
- Bebeğinizi emziriyorsanız, ZYMAFLUOR kullanırken dikkatli olunuz.

Araç ve makine kullanımı

- ZYMAFLUOR'un araç ve makine kullanımı üzerine bilinen herhangi bir olumsuz etkisi bulunmamaktadır.

ZYMAFLUOR'un içeriğinde bulunan bazı yardımcı maddeler hakkında önemli bilgiler

- ZYMAFLUOR tablet sorbitol içermektedir. Eğer daha önceden doktorunuz tarafından bazı şekerlere karşı intoleransınız olduğu söylenmişse bu tıbbi ürünü almadan önce doktorunuzla temasa geçiniz.

Diğer ilaçlar ile birlikte kullanımı

Eğer siz/çocuğunuz

- Kalsiyum, alüminyum ve magnezyum tuzları içeren antasitler kullanıyorsanız/kullanıyorsa mutlaka doktorunuzu bilgilendiriniz.

Eğer reçeteli ya da reçetesiz herhangi bir ilacı şu anda kullanıyorsanız veya son zamanlarda kullandınız ise lütfen doktorunuza veya eczacınıza bunlar hakkında bilgi veriniz.

3. ZYMAFLUOR nasıl kullanılır?

Uygun kullanım ve doz/uygulama sıklığı için talimatlar:

Doktor tarafından başka şekilde tavsiye edilmediği takdirde kendiniz/çocuğunuz için belirtilen dozlarda kullanınız.

Doktorunuz alacağınız dozu içme sularındaki ve florürlü diş macunlarından ve beslenme ile alınan flor miktarına bağlı olarak belirleyecektir.

| İçme sularındaki flor konsantrasyonu mg/l (ppm) | < 0.3 | 0.3 – 0.7 | > 0.7 |
|---|---------------------------------------|-----------|-------|
| Yaş | Tavsiye Edilen Flor Dozu (tablet/gün) | | |
| 6 ay – 2 yaş | 1 tablet | - | - |
| 2 – 6 yaş | 2 tablet | 1 tablet | - |
| 6 – 16 yaş | 4 tablet | 2 tablet | - |
| Hamile kadınlarda | 4 tablet | 2 tablet | - |

ZYMAFLUOR tabletin, akşamları gece yatmadan önce, dişlerin fırçalanmasından sonra verilmesi uygundur.

Uygulama yolu ve metodu:

ZYMAFLUOR ağız yoluyla kullanılır.

ZYMAFLUOR bütün olarak yutulmamalı, ağızda yavaşça eritilerek alınmalıdır.

ZYMAFLUOR tableti bebeğinize verirken kırıntı ve biraz su, çay ya da meyve suyu ile seyreltiniz. Seyreltme için süt kullanmayınız.

Çocuğunuz uygun yaşa geldiğinde, çocuğunuzun ZYMAFLUOR'u ağızda yutmadan, yanak ile diş eti arasında, bazen sağ, bazen de sol tarafta tutarak yavaş yavaş emerek kullanmasını sağlayınız.

Değişik yaş grupları:

Çocuklarda kullanımı:

ZYMAFLUOR, 6 ay – 16 yaş aralığında kullanılabilir.

Yaşlılarda kullanımı:

ZYMAFLUOR'un yaşlılarda kullanımı araştırılmamıştır.

Özel kullanım durumları:

ZYMAFLUOR böbrek veya karaciğer yetmezliği olan kişilerde araştırılmamıştır.

Eğer ZYMAFLUOR'un etkisinin çok güçlü veya zayıf olduğuna dair bir izleniminiz var ise doktorunuz veya eczacınız ile konuşunuz.

Kullanmanız gerekenden daha fazla ZYMAFLUOR kullandıysanız:

ZYMAFLUOR'dan kullanmanız gerekenden fazlasını kullanmışsanız bir doktor ve eczacı ile konuşunuz.

ZYMAFLUOR'un yıllar süresince (takriben 16 yıl), ortalama günde 8 tablet kullanılması ile diş minelerinde lekeler oluşabilir.

Yetişkin bir kişi tarafından 100 mg'dan fazla flor alımı ile salya üretiminde artış, bulantı, karın ağrısı, kusma, ishal gibi belirtiler görülebilir.

Eğer çocuğunuz gerekenden fazla florür almışsa:

Uzun süreli hafif yüksek dozda, örneğin birkaç yıl boyunca günde iki defa verilmesi ile diş üzerinde beyaz lekeler görülebilir.

Eğer çocuğunuz çok miktarda ZYMAFLUOR tablet yutmuşsa:
10 kg ağırlığındaki çocuk 100–200 tablet yutmuşsa, kusturunuz ve bol miktarda süt içiriniz.
Eğer çocuğunuz 200 tablettten fazla yutmuşsa gecikmeden hastaneye götürmelisiniz.

ZYMAFLUOR’u kullanmayı unutursanız:

Unutulan dozları dengelemek için çift doz almayınız.

ZYMAFLUOR ile tedavi sonlandırıldığındaki oluşabilecek etkiler

Bulunmamaktadır.

4. Olası yan etkiler nelerdir?

Tüm ilaçlar gibi, ZYMAFLUOR’un içeriğinde bulunan maddelere duyarlı olan kişilerde yan etkiler olabilir.

Önerilen dozlarda florürün anlamlı bir yan etkisi gösterilmemiştir. Bununla birlikte nadir vakalarda alerjik belirtiler bildirilmiştir. Tedavinin durdurulması ile bu belirtiler hızla kaybolur.

Aşağıdakilerden biri olursa ZYMAFLUOR’u kullanmayı durdurunuz ve DERHAL doktorunuza bildiriniz veya size en yakın hastanenin acil bölümüne başvurunuz:

- Kurdeşen
- Deride kızarıklık
- Döküntü

Bunlar çok ciddi bir yan etkilerdirdir. Eğer bunlardan biri sizde mevcut ise, sizin ZYMAFLUOR’a karşı ciddi alerjiniz var demektir. Acil tıbbi müdahaleye veya hastaneye yatırılmanıza gerek olabilir.

Eğer bu kullanma talimatında bahsi geçmeyen herhangi bir yan etki ile karşılaşırsanız doktorunuzu veya eczacınızı bilgilendiriniz.

5. ZYMAFLUOR’un saklanması

ZYMAFLUOR’u çocukların göremeyeceği, erişemeyeceği yerlerde ve ambalajında saklayınız. 25°C’nin altındaki oda sıcaklığında saklayınız.

Son kullanma tarihiyle uyumlu olarak kullanınız.

Ambalajdaki son kullanma tarihinden sonra ZYMAFLUOR’u kullanmayınız.

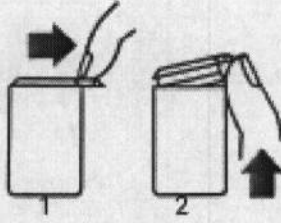
Eğer üründe ve/veya ambalajında bozukluklar fark ederseniz ZYMAFLUOR’u kullanmayınız.

Ruhsat Sahibi : Abdi İbrahim İlaç San. ve Tic. A.Ş. Reşitpaşa Mah. Eski Büyükdere
Cad. No:4, 34467 Maslak / Sarıyer/ İstanbul

Üretim Yeri : Famar Italia S.p.A – İtalya

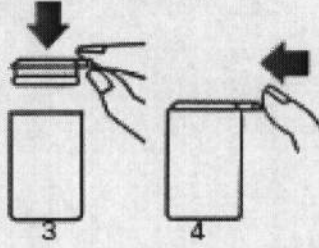
Bu kullanma talimatı GG/AA/YYYY tarihinde onaylanmıştır.

Kapağı açmak için:



Farmağınızla kapağı ok yönünde kuvvetle çekip (1), yukarı doğru itiniz (2).

Kapağı kapamak için:



Kapağı kapatıp (3), ok yönünde ileri itiniz (4).